

novoměstský kurýr

9/2013

ČLÁNKY - INFORMACE - AKTUALITY - NÁZORY- FOTOGRAFIE



Nové Město nad Metují - pohled z ochozu muzejní věže směrem na severovýchodní Zadomí, na Podskalí a Hradčany. Foto: J.B.

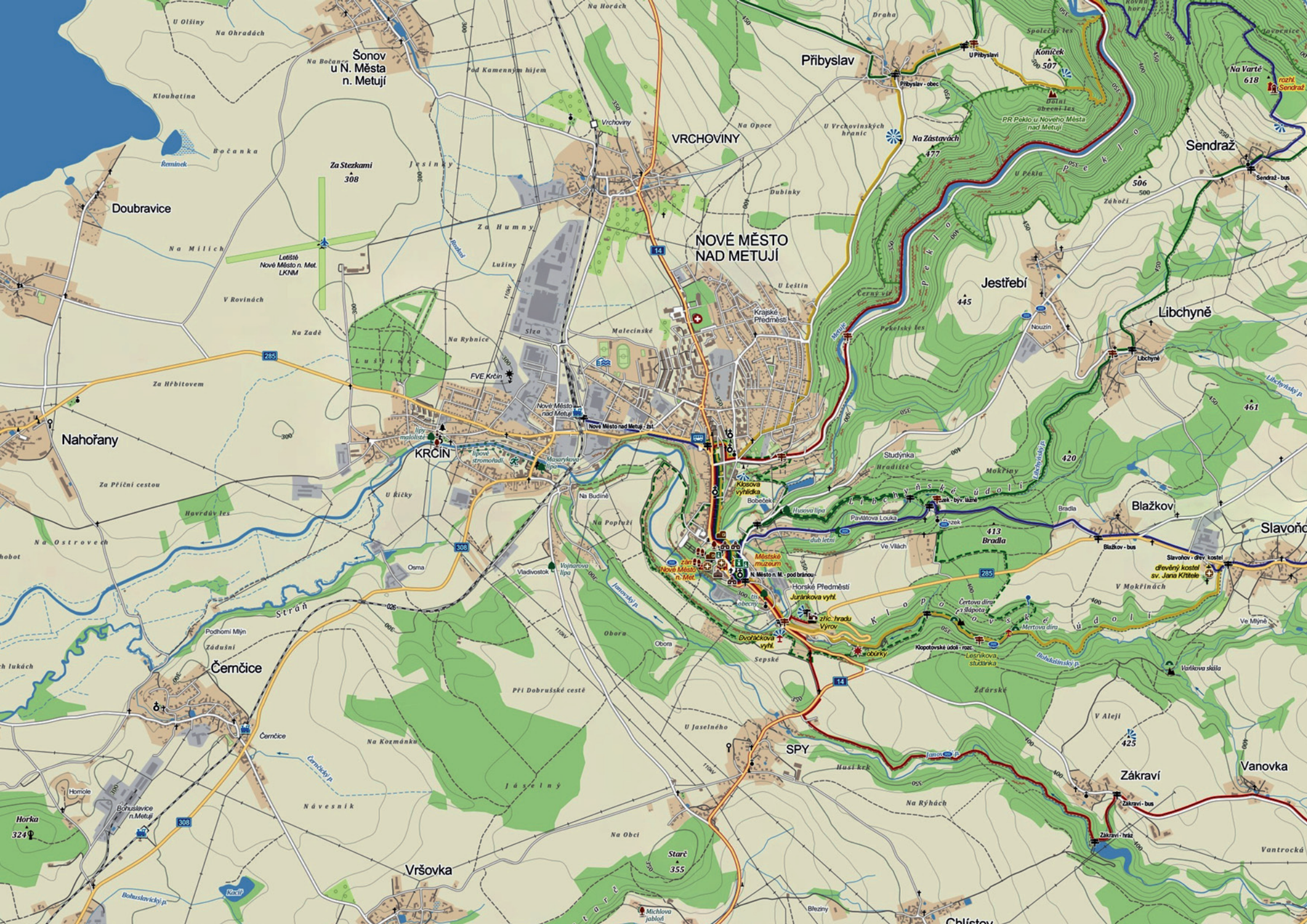
www.novomestskykuryr.info

OBSAH:

MAPA REGIONU
NOVÉ MĚSTO NAD METUJÍ - ORP
JESTŘEBÍ
FOTOGRAFIE NMMN Z PANSKÉ LOUKY
LETECKÝ POHLED NA JESTŘEBÍ

POHLED NA JESTŘEBÍ Z ROZHLEDNY SENDRAŽ
NĚKOLIK FOTEK Z JESTŘEBÍ
KONTRASTY
AKTUALITY:
Mistrovství republiky v atletice družstev.

Rajská zahrada - stavba vyčnívající nad ostatními.
Novoměstské náměstí.
Parkování v Novém Městě nad Metují.
ZASMĚJME SE S PANEM URBANEM
VTIP NA ZÁVĚR



Šonov
u N. Města
n. Metují

VRCHOVINY

NOVÉ MĚSTO
NAD METUJÍ

Přibyslav

Sendraž

Jestřebí

Libchyně

Nahořany

KRCÍN

Blažkov

Slavoňov

Černčice

SPÝ

Zákraví

Vršovka

Vanovka

NOVÉ MĚSTO NAD METUJÍ obec s rozšířenou působností

Na mapce vpravo je přehled obcí, které spadají do působnosti Nového Města nad Metují ve smyslu ORP (obec s rozšířenou působností).

Rozhodl jsem se pokračovat ve vydávání této odnože Novoměstského kurýra, ve které bude na rozdíl od předešlé varianty přísně regionální tematika.

Pro začátek si vyberu do každého čísla jednu obec v rámci působnosti NMNM jako ORP.

Tentokrát je to obec Jestřebí.

Na mapě jsem si našel kótu 445 a vyjel jsem do Jestřebí s úmyslem se na tento kopec podívat, zda je odtamtud možnost vyfotografovat Nové Město nad Metují. Bohužel je tam pole s kukuřicí a blízko les, který cloní výhled. Ale dole prosvítala za lesem další louka, ze které bylo na město vidět.

A tak vznikla fotografie zobrazená na této stránce. Na fo-



Zdroj obr.: stránky nmnm



tografii na přední stránce tohoto vydání Novoměstského kurýra je louka, ze které jsem to fotil, vidět. Zkuste ji najít. Na zobrazené mapce na straně 3 jsem místo fotografování označil červeným puntíkem.

JESTŘEBÍ

A nyní se podívejme blíže na obec Jestřebí.

Nejdříve se vrátím do roku 1939 a uvedu zde, co o Jestřebí napsal tehdejší starosta do knihy „Nové Město nad Metují a jeho kraj“.

Obec Jestřebí leží 3 km severovýchodně od Nového Města nad Met. na mírném svahu. Od středu obce na jihovýchod nalézá se osada Nouzín. Na sever pak v kotlině říční při ústí řeky Olešenky do Metuje jest samota Peklo, dříve mlýn a pila. Nyní je tam restaurace s opodál postavenou novou pilou. Obydlí na pravém břehu Olešenky patří k obci Lipí u Náchoda.

O původu a založení obce Jestřebí jest málo určitých zpráv. Nejstarší zmínka jest ve farním zápisu v Slavoňově z r. 1668. Tehdy obec čítala 4 statky a 1 zahradu, tedy 5 čísel. V roce 1786 měla obec s osadou Nouzín 32 pop. čísel se 190 obyvateli.

Nyní čítá obec 44 čísla se 175 obyvateli. Hlavní zaměstnání je zemědělství. Drobní zemědělci si přivydělávají nahodilou prací v různých odvětvích. Někteří doma ručně tkalcují. Toto řemeslo během půlstoletí upadlo zde na čtvrtinu svého bývalého rozsahu. Občané bez pozemku jsou zaměstnání ponejvíce v tkalcovských továrnách v Novém Městě nad Metují.

Obyvatelstvo je úplně české a náboženství katolického. Při nadmořské výšce 480 m daří se zde ještě dosti dobře ovocnému stromoví, jmenovitě třešním. Od obce Jestřebí směrem k Peklu, na okraji lesa v katastru obce Sendraže, vedle strmé stráně nad řekou Metují nachází se rovinka, zvaná „Sadi“. Výměra této roviny jest asi 50a. Dnes v těchto místech je lesní porost stromů jehličnatých, smíšený s břizami. Zde stával kdysi dřevěný lovecký zámeček.

Podle starých pověstí byla v tomto zámečku šibenice. Při vykonávání poprav bylo zvoněno zámeckým zvonečkem, který se potom nacházel v nedalekých Libchyních. Byl tam až do světové války, kdy byl zrekvírován.

Alois Hanuš, starosta a kronikář.

Tolik tedy historický záznam.

A co o sobě píše dnes (převzato z internetových stránek obce Jestřebí):

Stručný popis obce Jestřebí:

Kdy bylo Jestřebí založeno se žádný přesně nedopátrá. První záznam o Jestřebí je v zemských deskách „ZD“ a sice v roce 1459. 1459 in villis STUDENKACH, GESTREBY, BLAZKOVIE, VRCHOWINIE – in villa GESTREBIE DD. (dvorské desky) - 23/266 rok 1545(1527)NOWE MIESTO, zámek ves ZÁKRAWY – ves GESTREBY – ves STUDENKY.

Čestmír Brandejs ve své diplomové práci, kterou nazval „Dějiny Nového Města nad Metují“ uvádí:

Když Jan Černčický r.1527 postoupil novoměstské panství Vojtěchu z Pernštejna patřilo k němu Nové Město nad Metují, Krčín, Černčice, Nahořany, Šonov, Dolsko, Mezilesí, Vrchoviny, Spy, Chlístov, Vršovka, Vosičko, Bradle, Zákraví, Jestřebí, Studenka, Hlohov, Zádolí a Bohuslavice. Dva příplatci ze Sendraže a po jednom z Příbyslavi, Lipí a Vrchovin. Ve vlastní režii města byl dvůr ve Studynkách ze sadu městu platil dvůr 2 kopy 20 grošů. Nikde se nezachovalo kolik chalup kolem dvora bylo, ale z matrik z Nového Města od r.1641 a Nového Hrádku od r.1721 lze souditi, že Studynky měly hodně obyvatel, dnes tam stojí jen hájovna.

ZD. 6D22, r.1588 na dědičném svém Nowym Miestie zámku řečeném Hradisstj na Methuji dvoru p.s.p.(poplužní dvory s poddanými) na vsi Gestreby na vsi Studenkách.

ZD. 24E18, r.1654 Berní rula 12/8101790H. fb. Neustad: Jestrzeby, Gestrzaby.

Podle zápisu gruntovní knihy obce Libchynské z r.1635, Libchyně patřily pod rychtu Jestřebskou, později asi po vypálení Švédy v r.1639 Žďáru, Bradlí a Jestřebí, asi Libchyně byly dány jako šosovní vesnice Novému Městu místo Žďáru.

Ves Jestřebí je vzdálena severovýchodně 3 Km od Nového Města nad Metují. Rozkládá se nad hlubokým údolím řeky Metuje, tzv. Pekelské údolí. Je možné že jméno Jestřebí vzniklo od hojného počtu dravců jestřábů, kteří v hlubokých lesích hnízdili nebo od vypalování hvozdů získávání lesní půdy v zemědělskou půdu, tomu se říkalo, klučení nebo jestřebití.

Při obléhání Nového Města Švédy v r.1639 se v některých zápisech uvádí, že Jestřebí bylo vypáleno Švédy na Jestřebské posvícení tj. vždy 4. neděli v říjnu.

Ze soupisu podle víry z r.1651 v Jestřebí bylo 6 usedlostí z toho 3 sedláci, 1 zahradník a 2 chalupníci s 31 obyvateli, všichni protestanté.

Urbář z r. 1668 novoměstského panství uvádí 4 sedláci, 1 zahradník a 4 neplatící chalupníci.

Urbář z r. 1775 novoměstského panství uvádí 4 sedláci, 1 zahradník a 11 chalupníků s robotou a platy.

V roce 1775 začátkem března se všichni rychtáři novoměstského panství zúčastnili porady u Nývlta ve Rtyni, vedoucího selského gubernira, za Jestřebí rychtář Jiří Ččetka.

Podle kontribuční listiny z r. 1811 bylo v Jestřebí 21 usedlostí. Urbář z r. 1820 uvádí 33 usedlostí.

Asi od r. 1780 jsme měli společnou rychtu s Blažkovem převážně se rychtáři střídali. Pod naši společnou rychtu patřilo 6 usedlostí z Mezilesí, 1 ze Sendraže a 1 z Libchyně.

Urbář z r. 1836 uvádí 36 usedlostí.

Sčítáním lidu podle Františka Palackého z r. 1848 je uvedeno v Jestřebí 32 domů se 182 obyvateli(nepřesné).

Sčítání lidu v r. 1888 mělo Jestřebí 36 domů s 209 obyvateli. Nejstarší rody v Jestřebí jsou Benešové, Ččetkové a Štěpánové.

Nejstarší záznam v matrice Nového Města nad Metují z r. 1641 v archivu Zámruku je uvedeno 1.3.1655 pokřtěno jest dítě jménem Anna z otce Vavřince Beneše a matky Marie ze vsi Jestřebího. 29.11.1642 pokřtěno jest dítě jménem Alžběta z otce Matěje Ččetky a matky Alžběty ze vsi Jestřebího.

V matrice Nového Hrádku od r. 1721 je uvedeno 20.12.1755 pokřtěn Matěj syn Jana Štěpána sedláka z Jestřebí matky Anny rodem Novákové z Jestřebí.

Nejstarší zápis z gruntovní knihy červené purgrechtní rychty jestřebsky že jest léta páně 29. máje 1679 Jan Beneš grundt ten vzal po smrti Jiříka Beneše otce svého za 154 kop míšenských.

Wysledováno jest z červené knihy purgrechtní rychty Jestřebsky že jest Matěj Ččetka v léthu 24. juny 1647 grundt ten vzal od Magdaleny Ččetkové máteře své za sumu trhovou 220 kop míšenských.

Léta páně 25. juny 1755 Jan Suchánek k dobrovolna a pro nemožnost již dílej držení téhož gruntu zaprodává statek sedlský položený ve vsi Jestřebí Janovi Štěpánovi příteli svému za sumu trhovou 280 kop míšenských.

Hasičský sbor byl založen v r.1878, 12 členů bylo z Blažkova a 1 z Libchyně. Kroniku sboru začal psát Václav Beneš zakladatel

hasičského sboru v r. 1898 v arestě v Novém Městě nad Metují za urážku císaře pána. Kronika se ztratila a tak neznáme přesný počet zakládajících členů, byl to první hasičský sbor v okolí.

V první pozemkové reformě r. 1923 kdo měl najatý pozemek od panství kolem Studynek 20 let, mohl si ho koupit. Ti co měli pozemek v nájmu devatenáct let a méně, dostali z nájmu výpověď a hned se pozemky zalesnily. Zalesňovat se začalo už od r. 1908. Bylo to za nadlesního Saláška.

V r. 1933 měla obec Jestřebí soudní při s Bartoněm z Dobenína o rybolov v řece Metují a Olešence. Obec pronajala rybolov v Metují a Olešence mlynáři Novákovi v Pekle a ten mlýn i s rybolovem prodal Bartoňovi z Dobenína, přestože nikdy za rybolov nezapltil obci ani krejcar, vyplývá z archiválií v archivu Zámrsku. Právník který obec zastupoval se těsně před procesem vzdal zastupování obce. Obyvatelé Jestřebí od nepaměti chodili do Metuje na písek a řasu, kterou sušili a v zimě s ní krmili dobytek, tak obec přišla o rybolov, přestože z něj žádný příjem neměla.

V únoru r. 1942 pan Čejchan z České Čermné přivezl rodinu Baldrychovu a u starosty pana Hanuše ji s nepatrným základním osobním majetkem vyklopil na dvoře a starosto, starej se. Domovsky měla příslušnost v Jestřebí. Česká Čermná měla strach, aby jí rodina Baldrychova nezůstala v obci a nemuseli ji živit. V žádné matrice jsem nezjistil jméno Baldrych a nevím z jakých důvodů měl příslušnost k Jestřebí.

Ve válce byly v Jestřebí jen 4 radiové přijímače a tak pravidelně ve středu se do hospody k panu Soumarovi chodilo poslouchat stanici Londýn. Přestože si kuchyni paní Soumarové oblíbil okresní hejtman z Náchoda Baumann, přijel s doprovodem a první jeho cesta vedla do kuchyně ke kamnům a zkontroloval co je na plotně a v troubách, jeho specialita byla řízek z vemene.

První volby po válce lidová strana 60%, komunistická strana 40%.

V r. 1946 byla založena osvětová beseda Libchyně – Jestřebí a každý rok se sehrála dvě divadla.

V r. 1948 byl založen svaz zahrádkářů v Jestřebí, 12 členů z Libchyně, 3 z Blažkova a 12 z Mezilesí.

V r. 1954 byl založen červený kříž Jestřebí.

V srpnu r. 1958 došlo k založení místního JZD po dvouměsíčních přesvědčovacích akcích novoměstské posádky, kdy jim došla trpělivost a začali vyhrožovat se zavíráním. Lidé zůstávali do tmy na polích a oni trpělivě čekali od 18. hodiny do 22. hodi-

ny a pak se rozešli po skupinách po zemědělci. A tak nátlakem vzniklo JZD. Prvním předsedou se stal Josef Hanuš, střední rolník z Jestřebí 22.

V březnu 1960 dochází k převzetí zemědělců z obce Libchyně do místní obce. Současně do místního JZD přechází sousední JZD Sendraž a 12. června 1960 dochází ke sloučení MNV Jestřebí, Libchyně a Sendraž. Prvním předsedou MNV sloučených vesnic se stal Jan Nývlt ze Sendraže.

Z nedostatku straníků v našich obcích jsme měli vyjímečnost v okrese, že předseda MNV byl straník a tajemník nestraník.

V r. 1990 se osamostatnily Libchyně a Sendraž.

K 1.1.2000 naše obec měla 186 obyvatel a 36 domů, některé jsou za chaty a taky neobydleny.

Kronikář obce Jestřebí. Josef Švorc starší.

NĚKOLIK FOTEK Z JESTŘEBÍ

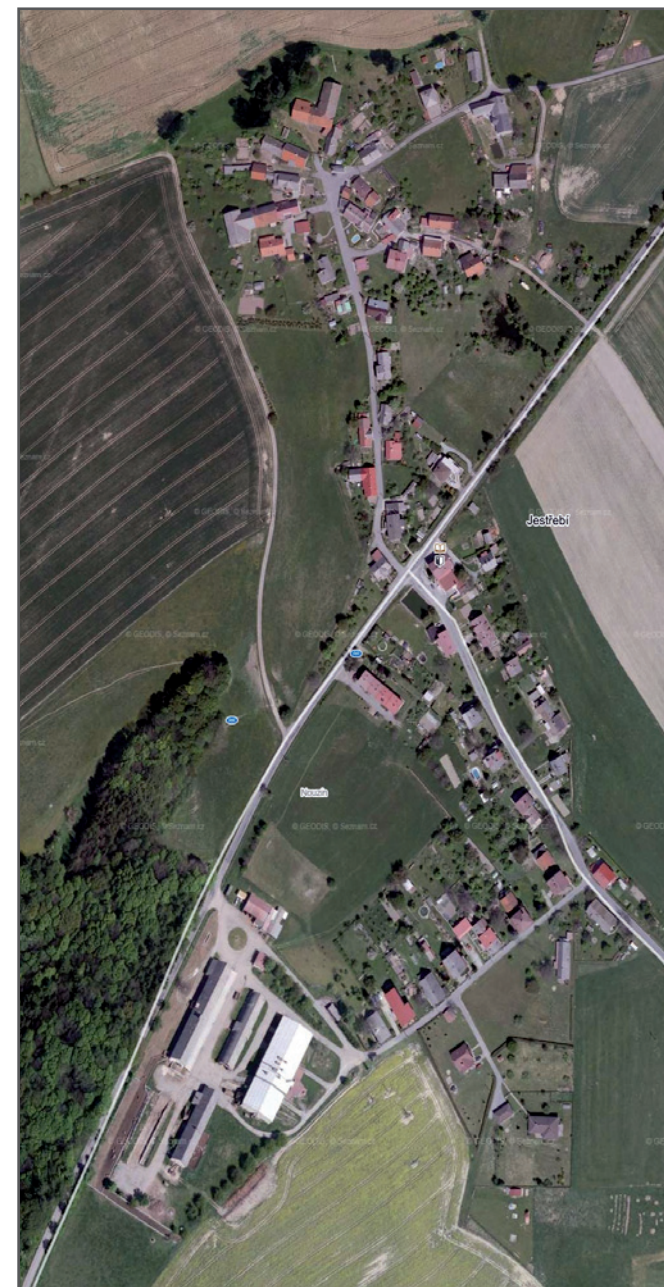
Obec Jestřebí je položena na překrásném místě mezi pekelským a libchyňským údolím.

Krásně je celá obec vidět z nové rozhledny na Sendraži - viz foto na následující straně.

Při cestě na Sendraž jsem se zastavil v Jestřebí a udělal několik fotek na návsi.



Ještě než dojedete do Jestřebí od Nového Města nad Metují, míjíte vpravo i vlevo malebné rekreační chaty a nad nimi pod silnicí vlevo překrásný dřevěný srub - stojí za podívání.



Letecký pohled na obec Jestřebí.

Jestřebí je jedna v podstatě ulička mezi úhlednými domy ukončená maličkou návsi. Odtud je několik následujících fotek. Ale pozor - docela se rozrůstají - viz letecký pohled.



Všimněte si těch jiříčků na elektrických drátech - tak vypadá jejich houfování před odletem do teplých krajin. Pane, máme tady první signál přicházejícího podzimu a zimy. Tohle ve městě nevidíme.

Pohled na Jestřebí ze sendražské rozhledny. Foto: J.B.



Tak ještě jednou a trochu více zblízka.

A na závěr ještě jedna fotka z jestřebské návsi. Je to pohled na malou kapli - nebo snad kostelíček? Vidíte, jak si to pěkně v tom Jestřebí upravili.

Tak dneska jsem se zaměřil na Jestřebí a okolí. V příštím měsíci chci pokračovat. Na řadě je Sendraž. Už teď jsem si zašel (poprvé) na bezvadnou sendražskou rozhlednu, odkud je nádherný výhled na všechny strany, jen škoda, že mimořádná viditelnost bývá jen v několika dnech v roce. Doufám, že se mi to někdy podaří tam být v pravý čas. Ta rozhledna je opravdu na tom nejlepším možném místě.





Foto: J.B.

KONTRASTY

Takhle vypadal pohled z našeho okna v pondělí dne 9.9.2013 v cca 18,30 hodin. Tmavé nebe je směrem na východ, podvečerní slunce svítí od západu. Žádná bouře se nepřihlala.



Současnost kontra historie. Foto: J.B.

AKTUALITY

Mistrovství republiky v atletice družstev.

Dne 8.9.2013 se v Novém Městě nad Metují konalo mistrovství republiky v atletice družstev. Byla to na Nové Město n.M. akce svým významem hodně vyčnívající z obvyklých akcí regionálního významu.

Sportovní klub dokázal, že umí takto náročnou a složitou akci zorganizovat na jedničku.

Občané našeho města si možná ani neuvědomují, co ve městě máme. Atletický stadion svým vybavením dnes už vyhovuje pořádání závodů se špičkovými sportovci České republiky.

Podívejte se na výsledky. Najdete je na následujících www stránkách:

<http://online.atletika.cz/vysledky>.

Jindřich Buchal.

Rajská zahrada - stavba vyčnívající nad ostatními.

V našem městě se dostává do finise možná trochu v tichosti neobvykle rozsáhlá stavba s názvem „Rajská zahrada“.

V první etapě, která už je dokončená a v provozu (obchody kanceláře, relaxační centrum,...)

byla řešena část stavby do Komenského ulice. Objekt byl původně tiskárna, kterou v roce 1851 založil Theodor Böhm.

Podrobné informace najdete o rodině i tiskárně v publikaci „Stopy starých časů“.

V poslední době objekty chátraly.

A tak nastoupila firma CLITIA a.s. a vytvořila objekty, které svým provedením a rozsahem vyčnívají z šedi dění v Novém Městě nad Metují.

V současné době dokončují zadní areál, kde je hotel „Rajská zahrada“ a vyhlídková restaurace.

V Novoměstském kurýru v aktualitách sleduji postupnou výstavbu těchto objektů, najdete tam i řadu fotografií.

Investor provádí rekonstrukci a přestavbu nejen původních objektů na úrovni Komenského ulice, ale i celé stráně pod objekty až k řece Metují. Jde o prostory, které byly za starých časů tiskaře Böhma vkusně upraveny, včetně domku ve stráni. Na jeho střeše nyní bude vyhlídková plošina.

Firma CLITIA se zabývá odkupováním zchátralých objektů a provádí jejich zdařilou rekonstrukci.

A tak si říkám: co kdyby odkoupili i staré koupaliště dole v údolí a jeho okolí a udělali konečně to, co by uvítala řada obyvatel města - nejen nové koupaliště, nejlépe s celoročním provozem, ale i zkulturnění a zpřístupnění celého prostoru tohoto podle mě naprosto nevyužitého překrásného údolí prakticky v centru města, s vybudováním něčeho, co by přilákalo více turistů. Někteří pamětníci si možná vzpomenou, že existovala myšlenka lanovky od hotelu Metuj dolů do údolí. Mimochodem - připuštění zrušení hotelu Metuj asi nebyla ta nejlepší myšlenka.

Jindřich Buchal.

Novoměstské náměstí.

Novoměstské náměstí stále vzbuzuje řadu emocí - jednak jeho rekonstrukce, jednak nový systém parkování, jednak některé akce, které se na něm konají.

Pojďme se na něco podívat trochu blíže.

Především je třeba zdůraznit, že náměstí je určité pro Nové Město nad Metují „rodinným stříbrem“. Je třeba si vážit toho, že je chráněnou památkou, že bylo uvedeno do stavu, že se za jeho vzhled nemusíme stydět.

Vzpomeňme na nadšení profesora Juránka, který se významně zasloužil o Nové Město a zvýšení jeho významu z hlediska historické hodnoty. On byl určitě jeden z největších novoměstských patriotů, i když původem nebyl novoměstšák.

Ale vraťme se na náměstí.

Kritika rekonstrukce náměstí.

Osobně si myslím, že celková rekonstrukce náměstí je zdařilá. Také byla pěkně drahá. Ale hodně přispěly peníze z fondů. Ovšem má i nedostatky.

Především je to zatékání do sklepů některých domů na náměstí. Zatékání se objevilo po rekonstrukci náměstí, má tedy zřejmě souvislost s touto rekonstrukcí. V posledním Novoměstském zpravodaji (srpen 2013) se jen tak mimochodem v jednom článku objevila informace, že při rekonstrukci byla odtěžena stará (historická) vrstva jílu, která chránila právě sklepy domů před pronikáním vody. Také snad byla narušena nějaká stará kanalizace. To zřejmě bylo vážnou chybou. A ta se bude asi opravdu těžce napravovat. Pokud vůbec je nějaká rozumná náprava možná.

Dalším problémem je vozovka protínající náměstí. Jak známo, proběhlo několik oprav na obou koncích náměstí, ale trvanlivost a udržitelnost kvalitního a perfektně rovného povrchu zřejmě není plně zaručena. I když nutno říci, v současné době je vozovka prakticky docela rovná, zatím se nikde nepropadá. Chyba je zřejmě v celkovém původním provedení, zejména podkladu pod dlažbou.

Dnes jistě umí stavbaři udělat dlážděnou vozovku s pevným a stabilním povrchem. V Novém Městě to zřejmě neudělali nejlépe. Budoucnost ukáže, jak brzy bude nutno udělat rekonstrukci, tentokrát opravdu s potřebnou kvalitou. Ale také náklady.

Parkování na náměstí.

Nový systém parkování s parkovacími hodinami za sklem v autě, uvádějícími příjezd na parkovací místo. Také vyznačení parkovacích míst se zákazem parkovat mimo tato místa.

Jako občan Nového Města, který občas přijede na náměstí, musím konstatovat, že se mi opticky jeví, že došlo ke zlepšení. Tedy, že aut je na náměstí méně. Nestalo se mi, že bych nenašel místo. Možná, že existují špičky, kdy jsou vyznačená místa obsazená. Mě se to nestalo.

Jako problém ale vidím, že cizojazyční návštěvníci Nového Města nemají možnost si ve světovém jazyce přečíst o systému parkování. Asi se vyskytují případy, kdy postup pro parkování nabývá dodržen.

Problém je asi i pro lidi zaměstnané na náměstí. Dříve přijeli a parkovali. Dnes, prý, to musí dělat tak, že po třech hodinách navštíví své vozidlo, přestaví hodiny, aby mohli „legálně“ parkovat dál. Nebo snad existuje jiná možnost? Snad parkovat jinde - ale kde. Za Městským úřadem bývá beznadějně obsazeno, u smuteční síně je asi volno, ale je to na poměrně odlehklém místě bez dozoru. Už je tam kamera? A pomůže kamera?

O parkování ve městě viz níže.

Jindřich Buchal.



Parkování v Novém Městě nad Metují.

Parkování je stále větším problémem snad ve všech městech. V Novém Městě nad Metují to není jiné. Toto téma se přetřásá již notně dlouho, ale zatím se nerýsuje nějaké významné řešení. Podívejme se do současného návrhu nového územního plánu, jak tam je řešeno zlepšení parkování v NMNM.

V návrhu nového územního plánu jsou plánována následující nová parkoviště:

- pod atletickým stadionem
- nad objektem plynáren pod byvalými zahrádkami, proti vyústění ulice „Nad stadionem“
- v prostoru sběrného dvora vedle kotelny na Malecí
- v prostoru bývalých kasáren mezi objektem Pyramida a „Kasárenskou ulicí“

- v prostoru bývalého hřbitve pod Výrovem
Takže pět nových parkovišť.

Ani jedno z uvedených míst však není v exponovaných místech města - t.j. ulice Komenského a její okolí (Sokolská, Kłosova, Legií, Nádražní, Nerudova, Boženy Němcové, TGM atd.).

U Exponovaných míst jako je pošta, zdravotní středisko u kruhového objezdu, autobusové nádraží, obchody na „Komendě“, se často nedá v přijatelné vzdálenosti vůbec zaparkovat.

Dá se vůbec v těchto lokalitách něco z hlediska parkování vyřešit?

V ulici Komenského by se dalo změnit podélné parkování za šikmé. To by zhruba zdvojnásobilo v místech s podélným parkováním počet míst.

Proč se tato možnost nevyřešila při rekonstrukci chodníku od Rychty k věžovým domům, to mi opravdu není jasné. Tam právě je zvýšení počtu parkovacích míst velmi naléhavé.

Podobná možnost je v úseku od hotelu Rambousek k Rajske zahradě. Bohužel uvedené možnosti jsou vykoupeny ztrátou části zeleně.

Ovšem šikmé parkování je podstatně výhodnější i z hlediska parkovacího manévru (viz dvě placená parkoviště u KB a naproti Rychtě).

To je ovšem drobnost z hlediska potřebných parkovacích kapacit. Jak lze tedy moderním způsobem řešit parkování? Jak to řeší jinde?

Parkovací domy - drahé, existují dokonce automatické - pro malé město asi ne zrovna nejvhodnější.

Velké odstavné parkoviště - ano, dobrá myšlenka, kde ale vzít v centru města velkou plochu vhodnou k parkování?

Odlehlejší odstavné parkoviště s malokapacitní průběžnou dopravou jezdící okruh městem. Velká plocha je nádvoří v bývalých kasárnách. Budoucí kupec objektu by ji ale určitě chtěl ke své potřebě.

Další velké plochy jsou na okolních loukách podél řeky Metuje obtékající město. To je ale výškově cca o 20-30 m níže, než je plocha náměstí. Možná právě tohoto výškového rozdílu prakticky svíslou skálou by se dalo výhodně využít pro zřízení několikopodlažního parkovacího místa.

Pod smuteční síní je dosud nevyužitý pozemek v majetku města. Je tam naplánován hřbitov a snad i rozptylová loučka. Ale je to strategické místo svou polohou a na hřbitov je ho - možná - škoda. Smuteční síň není kostel, kolem kterého bývá hřbitov. Po jedné straně už urnové hroby jsou. Mimochodem, umístění hrobů je z hlediska jejich hustoty a vzdálenosti docela velkorysé. Vešlo by se jich tam o dost více. Otázka zní - mohl by být hřbitov někde jinde? Důstojné a z hlediska prostoru perspektivní místo by se asi dalo najít. Ne tak pro parkoviště. To musí být co nejvíce v blízkosti středu města.

Takže místo hřbitova by se dalo udělat jednak povrchové parkoviště, jednak vjezd do několikopodlažního parkoviště. Stavebně by nemusel být velký problém vytvořit v opukové skále vhodný zářez a v něm to postavit. Tím by se velmi málo narušoval po-



Červený rámeček označuje místo možného vícepodlažního parkoviště. Zelený rámeček možnost povrchového parkoviště.

hled na město. Dokonce by se dala stavba tak ze strany Popluží zamaskovat, že by prakticky nebyla vidět. Umím si představit



Parkoviště u obřadní síně. Foto: J.B.



Příprava hřbitova pod obřadní síní. Foto: J.B.

celkem jednoduchou železobetonovou konstrukci, s výtahem pro obsluhu vozidel, ze strany do údolí zamaskovaná zelení.

Bylo by zajímavé zjistit názory občanů - zda by bylo únosné změnit myšlenku velkého hřbitova u obřadní síně.

Pokud by se toto ukázalo jako neprůstředné, podobně by se dalo postupovat u stávajícího parkoviště nad smuteční

síní. Dokonce by to možná bylo ještě lepší řešení Tam pod parkovištěm je nedaleko také strmá skála, kde by se dalo postupovat obdobně, jak jsem popsal výše. Jsou tam pozemky a objekt v majetku města, takže žádný problém z hlediska možné výstavby. Z tohoto parkoviště je blíže do atraktivních míst města, dokonce s přímým vstupem do zámecké zahrady.

Na otázku co s ohromným množstvím vytěženého kamene lze odpovědět: obecní lom by nějakou dobu produkoval opuku a výhodně ji prodával.

Závěrem k parkování - základní otázka zní: potřebuje Nové Město n. M. velkokapacitní parkoviště uprostřed města? Vždyť ani parkoviště nad obřadní síní nebývá zaplněno, naopak, bývá prázdné. Nejsou potřebnější věci, do kterých bude třeba investovat? S tím souvisí i skutečnost - bude někdy v zájmu zdůraznění starobylého náměstí parkování na tomto místě silně omezeno? Bude to zóna klidu? Potom by velké parkoviště v dosahu náměstí získalo na významu. Přímá souvislost je také s atraktivností města pro turisty. Mají turisté dostatečné důvody jezdit do Nového Města nad Metují? A to v takovém množství, aby bylo třeba řešit jejich parkování?

Další otázkou je skutečnost, zda je dostatečný tlak na investory, aby současně se svými objekty budovali i potřebná parkovací místa. Dnes je za domy podél Komenského ulice řada zahrad, které si majitelé chrání pro jiné účely. A přitom před jejich podniky není kde zaparkovat. A co třeba klášterní zahrada? Kolik by se tam vešlo aut?

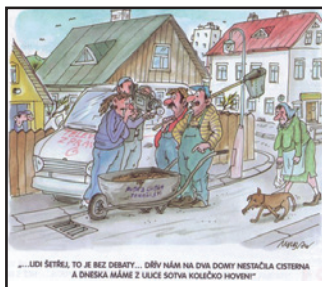
Podobné rozhodování přímo souvisí s koncepcí rozvoje města. Příště se tam podíváme.

Omlouvám se těm, kteří budou považovat za drzost, že si dovoluji projevit názor na některé věci z našeho okolí. I těm, kteří se usmějí nad „fantasmagoriemi“ nějakého dědka.

Prostě si myslím, že zamyslet se společně nad naším městem a řešením jeho rozkvětu a atraktivnosti neškodí.

Jindřich Buchal.

ZASMĚJME SE S PANEM URBANEM



...LIDI ŠETŘEL TO JE BEZ DEBATY... DŘEV NÁM NA DVA DŮMY NESTAČILA CISTRNA A DNĚŠKÁ MÁME Z UČKÉ SOUVY KOLEČKOVÝ HOVNÍ!



...KOUKEL LŽ KONČIL, AŽ MÁŠ VÝKONOVOU REZERVU DO POSTELI!



...MOURKOVÁ, VŠEHO NECHTE A BĚŽTE K ŠEDITELI... PŘEJ LÍMTE VĚSTIT Z KYBLA, CHCE VĚDĚT, KDY PŮJDE FIRMA DO HALDULI!



...JMO VÝZVU SÁD NEVĚDOMĚ... JSU CHCETE KLIZI, ŽE JTE ZDRAVĚ, TAK SI DEJTE ČVAP A SMĚJTE HO Z KIMELCEP!



...MĚJTE BY K TOMU ROHLÍČKY SUNĚČKA?



...TÁJ SI LEHĚM... FUNKČNĚ PĚK, KDE TO SUNĚČKA PŘÍJ...
...PŘÍJ SUNĚČKA TO VOSKOVÁ ALKALOIDA!



...KAM BYCH ASI TAK ŠEL, SNAD VĚDĚŠ PRUJITV!



...CHLAPE, VY JSTE KOUZELNÍK... UMÍTE DĚLAT Z PRŮD KULIČKY!



...LETOS MÁŠ KUKUL, LŽ SE TI NEKOUŽE ŠEŠ, ŽE DO NOVÝHO ROKU VYŠLÁPNEŠ TOU BUDOU HOVNÍ!



...MĚJ PRAVDU, NA PŘÍCHODU JE FURT ČERSTVÝHO MĚŠKÁŠ DOST A ANI NEMLUŠM PŘÍCHŮ PŘESTĚP!



...DĚLÁME GENERALNÍ ÚK... LETOS SE CHYSTÁ VŠICHNI NA DOVOLNOU K NÁM DO PRDELI!



...NĀNOVĚ, AŽ DO TŘECH KRÁLŮ JSAM SÁD PŘEČNEJ VAŘENĚ... STARÁ ZAČALA VĀNOČNĚ DĚD A VYNĚTLA MĚ Z KAMETRU JAKO ŠPĀLÍ!



...CHCIPRA MŮJ MĀTKA, TAK JSAM SI PŮJČU PĀR KRIMINÁLNÍKŮ, ABY NĀUČU MĚDĚVĀTKO BRUČETI!

VTIP NA ZÁVĚR

Přijde žena do Lékárny. Jde přímo k magistrovi a říká:
„Potřebovala bych kyanid.“
„Na co kyanid?“ Ptá se magistr.

„Na zabití manžela.“ Odpovídá žena.
„Na zabití manžela? Zbláznila jste? Je to nezákonné a mohl bych přijít o licenci a ještě k tomu, by nás oba zavřeli do vězení!“
Žena se na něj podívá a vytáhne z kabelky fotku manžela v posteli s lékárníkovou ženou.
„No to je něco jiného!“ Říká lékárník. „Neřekla jste, že máte recept!“

Zpracoval: ing. Jindřich Buchal, ČSA 821, Nové Město nad Metují, 54901.
www.novomestskykuryr.info.
Zveřejněno v „Novoměstském kurýru“ vždy poslední den v příslušném měsíci.
Není určeno pro tisk. © PC Print.



Mistrovství republiky v atletice družstev - Jaroslav Bába nad látkou. Foto: J.B.



Pohled na vodní nádrž Rozkoš u České Skalice ze silnice Nové Město nad Metují - Náchod. Foto: J.B.

Objekt „Rajská zahrada“ - zadní část, v Novém Městě nad Metují - před dokončením. Foto: J.B.

